



RENDICONTO della GESTIONE 2010

Presentazione





RENDICONTO della GESTIONE 2010

DATI CONTABILI

**DATI FINANZIARI RIASSUNTIVI**

ENTRATA				SPESA			
TITOLI	PREVISIONI DEFINITIVE	ACCERTAM.	MAGG./MIN. ENTRATE	TITOLI	PREVISIONI DEFINITIVE	IMPEGNI	MINORI SPESE
I - ENTRATE TRIBUTARIE	5.544.363,53	5.594.300,04	49.936,51	I - SPESE CORRENTI	27.981.293,52	27.044.573,13	936.720,39
II - ENTRATE DERIVANTI DA TRASFERIMENTI CORRENTI DELLO STATO, REGIONE, ECC.	16.921.158,89	16.657.028,19	- 264.130,70	II - SPESE IN CONTO CAPITALE	16.975.451,31	5.214.365,64	11.761.085,67
III - ENTRATE EXTRATRIBUTARIE	6.458.155,67	6.341.019,84	- 117.135,83	III - SPESE PER RIMBORSO DI PRESTITI	1.955.367,39	1.955.367,39	0,00
IV - ENTRATE DERIVANTI DA ALIENAZIONI, TRASFERIMENTI DI CAPITALE E RISCOSSIONI DI CREDITI	11.679.844,04	3.861.762,78	- 7.818.081,26				
V - ENTRATE DERIVANTI DA ACCENSIONE DI PRESTITI	4.163.972,23	611.972,23	- 3.552.000,00				
VI - ENTRATE PER SERVIZI PER CONTO TERZI	2.418.000,00	1.591.634,29	- 826.365,71	IV - SPESE PER SERVIZI PER CONTO TERZI	2.418.000,00	1.591.634,29	826.365,71
TOTALE	47.185.494,36	34.657.717,37	- 12.527.776,99	TOTALE	49.330.112,22	35.805.940,45	13.524.171,77
AVANZO DI AMM.NE APPLICATO	2.144.617,86						
TOTALE COMPLESSIVO	49.330.112,22			TOTALE COMPLESSIVO	49.330.112,22		

**SITUAZIONE LIQUIDITA' – CONFRONTO ANNI 2007 - 2010**

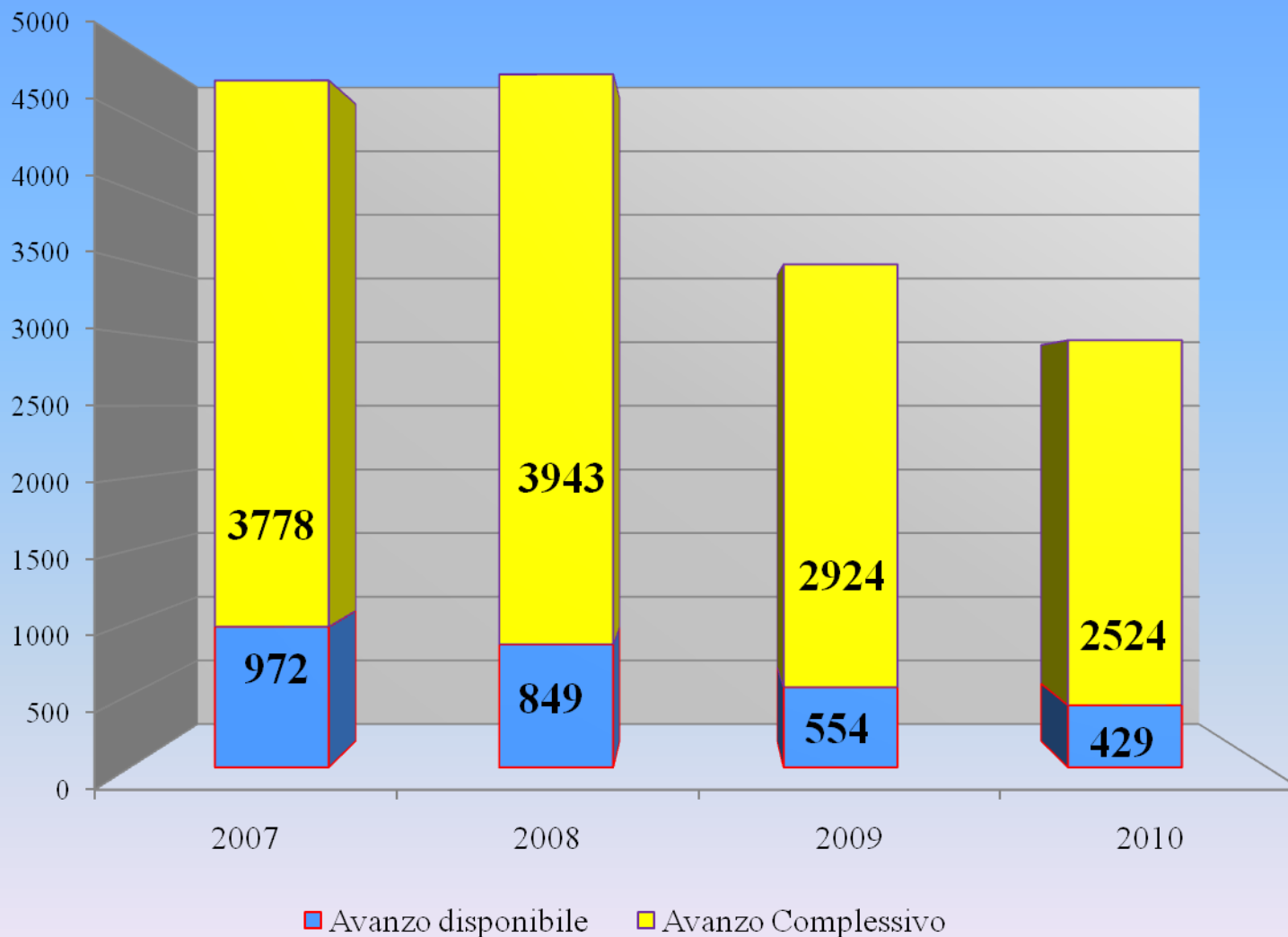
	2007	2008	2009	2010
FONDO CASSA AL 31/12	6.078.093,73	9.580.699,29	12.013.952,76	10.720.285,01
SALDO CONTI CORRENTI POSTALI	2.547.552,11	67.066,14	275.091,52	158.439,05
LIQUIDITA' INVESTITA in obbligazioni	7.500.000,00	7.500.000,00	-	-
TOTALE LIQUIDITA'	16.125.645,84	17.147.765,43	12.289.044,28	10.878.724,06

**L'AVANZO DI AMMINISTRAZIONE 2010**

Avanzo di Amministrazione (competenza e residui)	1.745.579,06
Avanzo di Amministrazione precedente non applicato	779.852,33
AVANZO DI AMMINISTRAZIONE 2010	2.524.431,39
AVANZO ACCANTONATO per:	1.126.964,62
<i>accantonamento per crediti di dubbia esigibilità</i>	<i>456.702,58</i>
<i>accantonamento contributi regionali anticipati</i>	<i>670.262,04</i>
AVANZO VINCOLATO per:	968.363,91
<i>servizi socio assistenziali di Ambito 6.1 (quota a libera destinazione)</i>	<i>482.053,24</i>
<i>Ambito 6.1 (quota vincolata)</i>	<i>250.839,63</i>
<i>servizi socio assistenziali – U.O.T. di Sacile</i>	<i>36.114,64</i>
<i>utilizzo eredità per Casa di Riposo</i>	<i>309,20</i>
<i>utilizzo contributo regionale per 3^a lotto Casa di Riposo</i>	<i>199.047,20</i>
Differenza (AVANZO DI AMMINISTRAZIONE NON VINCOLATO)	429.102,86
Avanzo di Amministrazione già applicato al Bilancio 2011	200.000,00
Residuo AVANZO DI AMMINISTRAZIONE da applicare	229.102,86

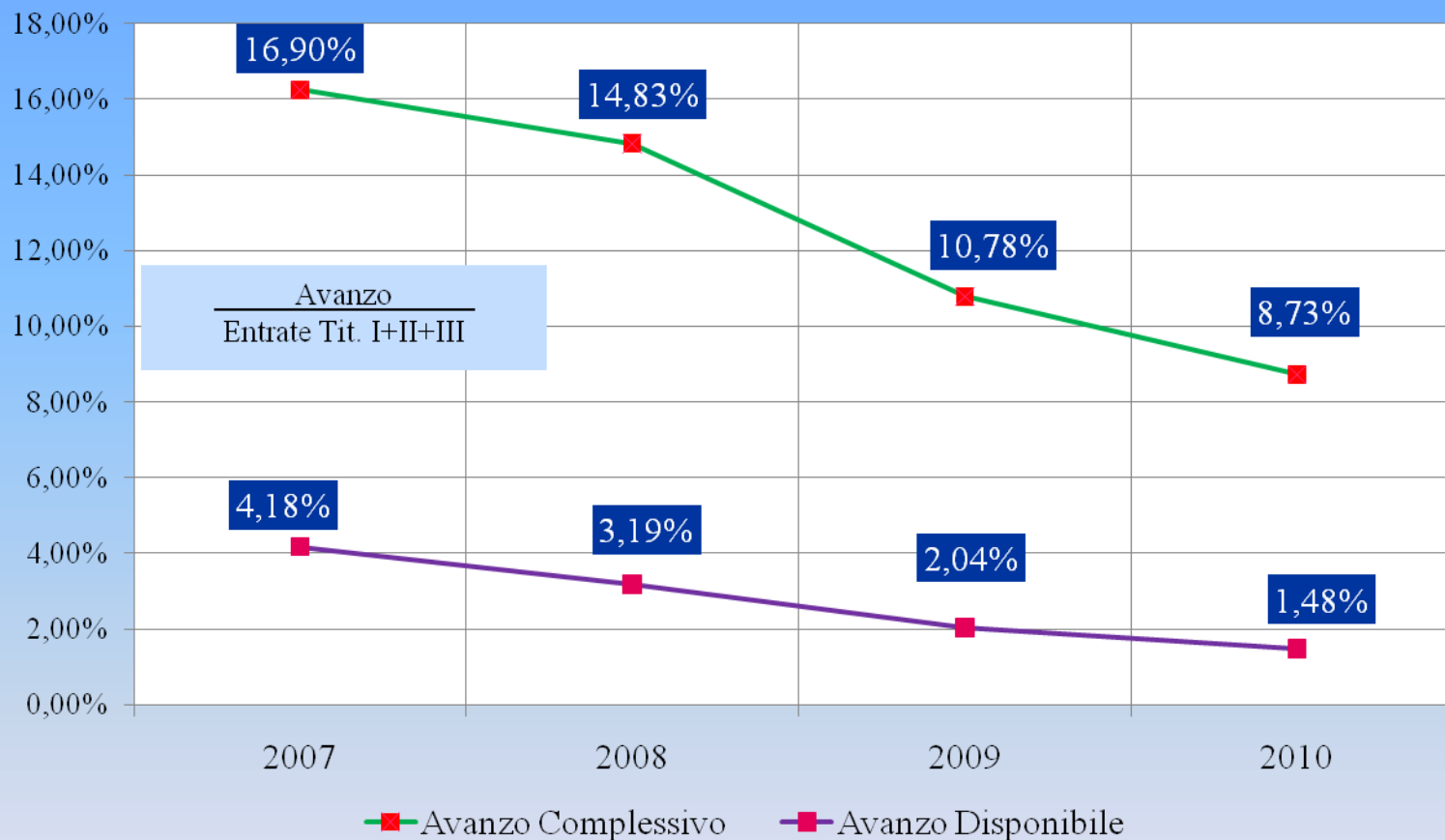


TREND AVANZO DI AMMINISTRAZIONE





INCIDENZA DELL'AVANZO DI AMMINISTRAZIONE SULLE ENTRATE CORRENTI



**Evidenzia l'incidenza dell'avanzo di amministrazione sulle entrate correnti.
Valutazione tanto più positiva quanto più contenuto è l'indice.**

**ANDAMENTO ENTRATE CORRENTI 2007 - 2010 (con Ambito 6.1)**

	2007	2008	2009	2010	SCOSTAMENTO	
					V.A.	%
I - ENTRATE TRIBUTARIE	5.822	4.908	5.124	5.594	470	9,17%
II - ENTRATE DERIVANTI DA TRASFERIMENTI CORRENTI DELLO STATO, REGIONE, ECC.	11.657	14.695	15.229	16.657	1.428	9,38%
III - ENTRATE EXTRATRIBUTARIE	5.787	6.990	6.770	6.341	- 429	-6,34%
TOTALE	23.266	26.593	27.123	28.592	1.469	5,42%

**ANDAMENTO ENTRATE CORRENTI 2007 – 2010 (senza Ambito 6.1)**

	2007	2008	2009	2010	SCOSTAMENTO	
					V.A.	%
I - ENTRATE TRIBUTARIE	5.822	4.908	5.124	5.594	470	9,17%
II - ENTRATE DERIVANTI DA TRASFERIMENTI CORRENTI DELLO STATO, REGIONE, ECC.	7.000	8.199	8.557	8.657	100	1,17%
III - ENTRATE EXTRATRIBUTARIE	5.787	6.824	6.252	5.743	- 509	- 8,14%
TOTALE	18.609	19.931	19.933	19.994	61	0,31%



TRASFERIMENTI REGIONALI ORDINARI
CONFRONTO ANNI 2007 - 2010

Trasferimenti Regionali	2007	2008	2009	2010
Trasf.to ordinario	3.560	3.714	4.031	3.899
Trasf.to a seguito assestamento	183	456	467	-
Trasf.to per oneri contrattuali	324	318	422	382
Trasf.to per convenzioni	13	-	-	-
Trasf.to per funzioni trasferite	46	54	54	11
Trasf.to per minor introito pubblicità	23	23	23	23
Rimborso oneri IVA per servizi non commerciali esternalizzati	91	84	87	-
TOTALE	4.239	4.648	5.084	4.314
<i>Variatione rispetto all'anno precedente</i>	<i>+ 160</i>	<i>+ 409</i>	<i>+ 436</i>	<i>- 770</i>



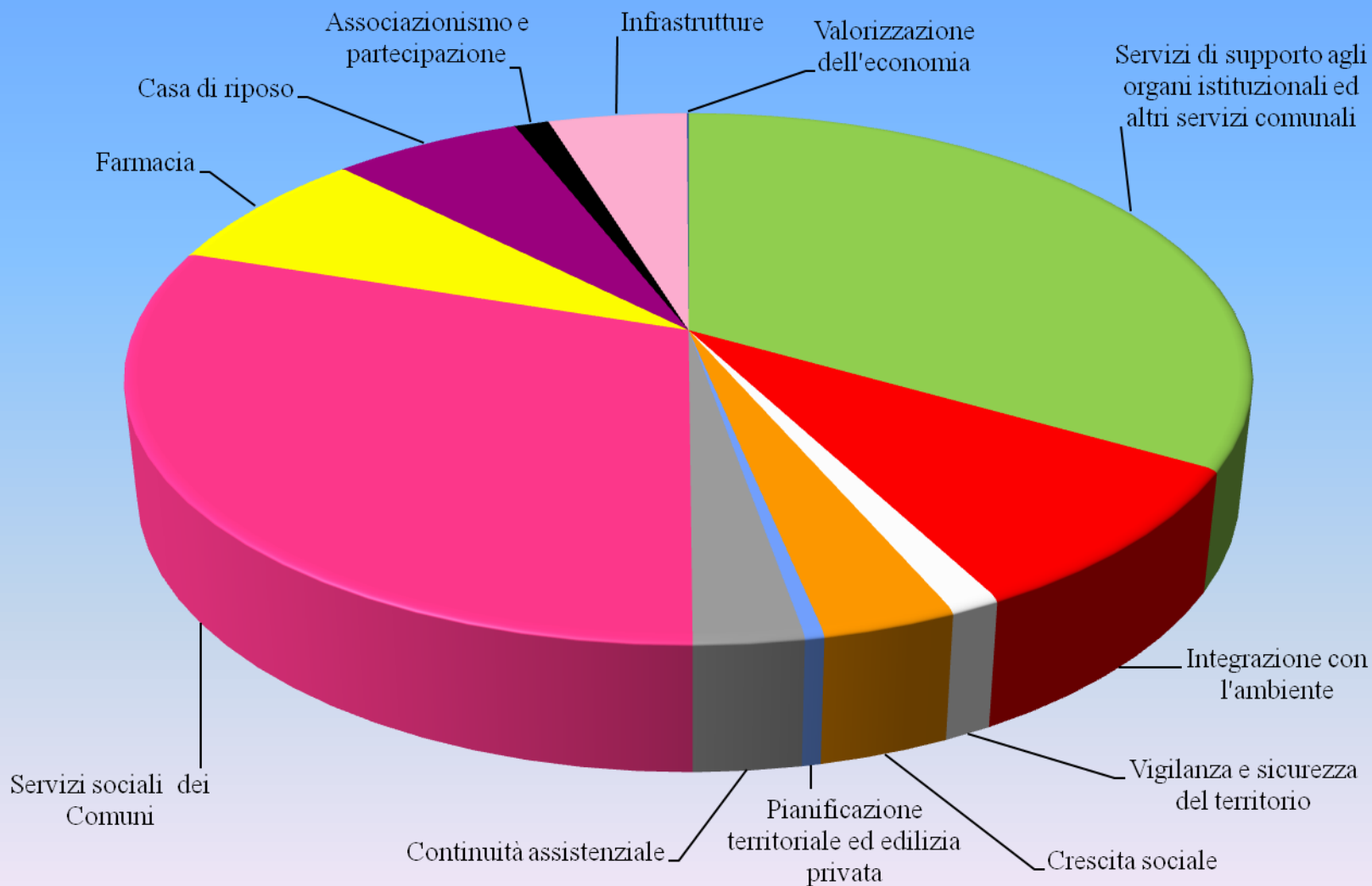
GESTIONE DI COMPETENZA

Entrate Correnti per Programma

PROGRAMMI - COMPETENZA ENTRATE CORRENTI		STANZIAMENTO DEFINITIVO	ACCERTAMENTI	%	MAGG./MIN. ENTRATA
1	Servizi di supporto agli organi istituzionali ed altri servizi comunali	9.547.342,11	9.511.260,69	99,62%	-36.081,42
2	Integrazione con l'ambiente	2.544.963,30	2.559.183,37	100,56%	14.220,07
3	Vigilanza e sicurezza del territorio	368.000,00	353.836,63	96,15%	-14.163,37
4	Crescita sociale	915.782,00	943.207,67	102,99%	27.425,67
5	Pianificazione territoriale ed edilizia privata	155.500,00	135.551,47	87,17%	-19.948,53
6	Continuità assistenziale	769.276,85	765.565,15	99,52%	-3.711,70
7	Servizi sociali dei Comuni	8.749.594,60	8.622.742,13	98,55%	-126.852,47
8	Farmacia	2.221.000,00	2.146.592,96	96,65%	-74.407,04
9	Casa di riposo	1.849.222,60	1.845.476,90	99,80%	-3.745,70
10	Associazionismo e partecipazione	341.800,00	336.108,64	98,33%	-5.691,36
11	Infrastrutture	1.447.696,63	1.359.322,46	93,90%	-88.374,17
12	Valorizzazione dell'economia	13.500,00	13.500,00	100,00%	0,00
TOTALE		28.923.678,09	28.592.348,07	98,85%	-331.330,02



GESTIONE DI COMPETENZA Entrate Correnti per Programma





GESTIONE DI COMPETENZA **Dettaglio Entrate Correnti per Programma**

L'andamento delle maggiori e minori entrate correnti in conto competenza presenta un saldo negativo di € 331.330,02. Le poste, distinte per programma, riguardano:

Programma n. 1 – Servizi di supporto agli organi istituzionali ed altri servizi comunali:

- ❖ maggiore entrata Imposta Comunale sulla Pubblicità per € 6.082,23;
- ❖ maggiore entrata per accertamenti ICI per € 20.858,19;
- ❖ maggiore entrata TOSAP per € 10.665,60;
- ❖ minore entrata per diritti di segreteria per € 6.828,25;
- ❖ minori proventi della mensa comunale per € 17.082,89;
- ❖ maggiori proventi per i servizi cimiteriali per € 3.981,54;
- ❖ minore entrata per rimborso spese personale per € 4.837,32;
- ❖ minori altre entrate diverse per € 48.920,52.



GESTIONE DI COMPETENZA **Dettaglio Entrate Correnti per Programma**

Programma n. 2 – Integrazione con l'ambiente:

- ❖ maggiore entrata TARSU per € 10.805,11;
- ❖ minor trasferimento provinciale per raccolta differenziata rifiuti per € 8.000,00;
- ❖ maggiore entrata per rimborso danni al patrimonio per € 11.677,70;
- ❖ minori altre entrate minute diverse per € 262,74.

Programma n. 3 – Vigilanza e sicurezza del territorio:

- ❖ minore entrata per sanzioni amministrative a regolamenti, ordinanze, ecc. per € 1.108,72;
- ❖ minore entrata per sanzioni al codice della strada per € 13.054,65.

Programma n. 4 – Crescita sociale:

- ❖ minore entrata per contributi provinciali per attività culturali per € 4.000,00;
- ❖ maggiore entrata per proventi trasporto scolastico per € 5.660,50;
- ❖ maggiori proventi mense scolastiche per € 11.240,00;
- ❖ maggiore entrata per proventi mostre, manifestazioni e spettacoli per € 8.262,00;



GESTIONE DI COMPETENZA **Dettaglio Entrate Correnti per Programma**

- ❖ minore entrata per rette frequenza asilo nido per € 5.048,39;
- ❖ minori rette frequenza punti verdi per € 6.840,00;
- ❖ maggiore entrata per rimborso spese gestione mense scolastiche per € 5.552,12;
- ❖ maggiori altre entrate minute diverse per € 12.599,44.

Programma n. 5 – Pianificazione territoriale ed edilizia privata:

- ❖ minori entrate per trasferimenti per SUAP per € 15.425,35;
- ❖ minori introiti per diritti di segreteria Uff. Urbanistica per € 4.001,40;
- ❖ minori altre entrate minute diverse per € 521,78.

Programma n. 6 – Continuità assistenziale:

- ❖ maggiore entrata per trasferimenti regionali per interventi socio-assistenziali per € 28.302,03;
- ❖ minore entrata per trasferimenti regionali per abbattimento barriere architettoniche per € 14.437,16;
- ❖ minore entrata per trasferimento dall'Ambito per rimborso spese anticipate per € 16.776,57;
- ❖ minori altre entrate minute diverse per € 800,00.



GESTIONE DI COMPETENZA **Dettaglio Entrate Correnti per Programma**

Programma n. 7 – Servizi sociali dei Comuni:

- ❖ maggiore entrata per trasferimenti regionali per servizi di Ambito per € 53.322,20 (confluiscono nell'avanzo vincolato destinato ai servizi sociali dell'Ambito 6.1);
- ❖ minore entrata per altri trasferimenti regionali per servizi di Ambito per € 3.205,00;
- ❖ minore entrata per rimborso quote da parte dei Comuni dell'Ambito per € 221.541,74;
- ❖ maggiore entrata per trasferimento fondi per Carta Famiglia dai Comuni per € 2.119,01;
- ❖ maggiore entrata per proventi del S.A.D. per € 24.537,05;
- ❖ maggiore entrata per proventi pasti a domicilio per € 22.035,27;
- ❖ maggiore entrata per compartecipazione rette inserimento in strutture per € 3.330,93;
- ❖ minori altre entrate minute diverse per € 7.450,19.

Programma n. 8 – Farmacia comunale:

- ❖ minore entrata per proventi derivanti dalla vendita Farmacia A per € 49.765,57;
- ❖ minore entrata per proventi derivanti dalla vendita Farmacia B per € 24.641,47.



GESTIONE DI COMPETENZA **Dettaglio Entrate Correnti per Programma**

Programma n. 9 – Casa di riposo:

- ❖ minore entrata per trasferimento regionale ricovero non autosufficienti per € 6.449,74;
- ❖ maggiore entrata per proventi da enti e privati per € 13.118,94;
- ❖ minore entrata per rimborso personale infermieristico per € 10.414,90.

Programma n. 10 – Associazionismo e partecipazione:

- ❖ minore entrata per rimborso spese gestione palazzetto per € 5.679,58;
- ❖ minori altre entrate minute diverse per € 11,78.

Programma n. 11 – Infrastrutture:

- ❖ minore entrata derivante dall'utilizzo del fondo per la progettazione interna (si tratta di un "giro contabile") per € 66.352,00;
- ❖ minore entrata derivante dall'utilizzo del fondo per la progettazione esterna (si tratta di un "giro contabile") per € 22.022,17.

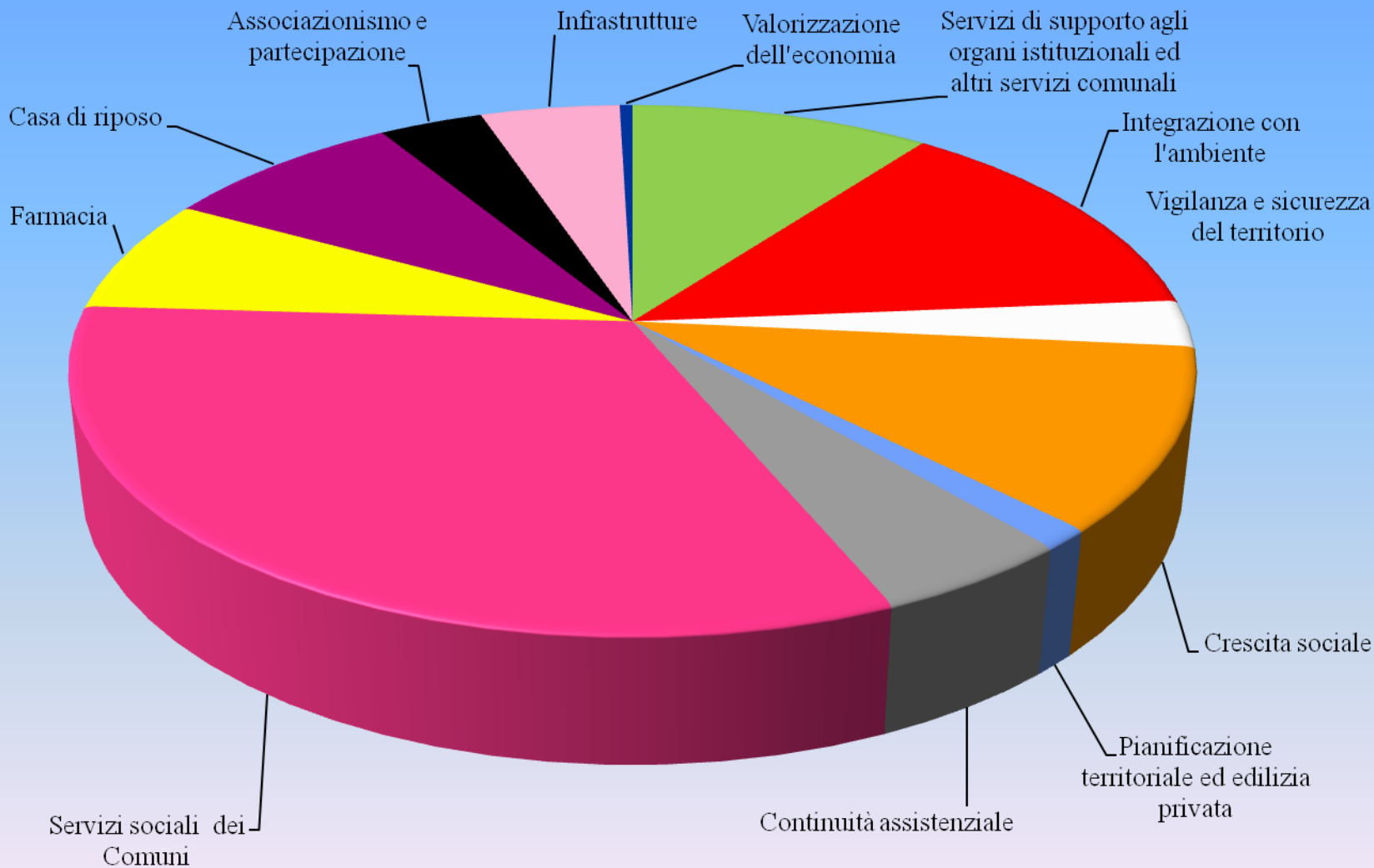


GESTIONE DI COMPETENZA **Spese Correnti per Programma**

PROGRAMMI - COMPETENZA SPESE CORRENTI		STANZIAMENTO DEFINITIVO	IMPEGNI	%	MINORE SPESA
1	Servizi di supporto agli organi istituzionali ed altri servizi comunali	3.045.098,20	2.778.746,90	91,25%	-266.351,30
2	Integrazione con l'ambiente	3.673.254,43	3.625.579,12	98,70%	-47.675,31
3	Vigilanza e sicurezza del territorio	778.265,55	768.503,11	98,75%	-9.762,44
4	Crescita sociale	3.031.615,45	2.973.039,13	98,07%	-58.576,32
5	Pianificazione territoriale ed edilizia privata	332.433,41	328.054,14	98,68%	-4.379,27
6	Continuità assistenziale	1.416.438,66	1.324.764,69	93,53%	-91.673,97
7	Servizi sociali dei Comuni	8.994.514,80	8.742.889,28	97,20%	-251.625,52
8	Farmacia	1.941.600,97	1.898.954,04	97,80%	-42.646,93
9	Casa di riposo	2.265.089,42	2.231.539,86	98,52%	-33.549,56
10	Associazionismo e partecipazione	991.848,20	960.780,36	96,87%	-31.067,84
11	Infrastrutture	1.385.648,43	1.292.923,67	93,31%	-92.724,76
12	Valorizzazione dell'economia	125.486,00	118.798,83	94,67%	-6.687,17
TOTALE		27.981.293,52	27.044.573,13	96,65%	-936.720,39



GESTIONE DI COMPETENZA Spese Correnti per Programma





GESTIONE DI COMPETENZA **Dettaglio Spese Correnti per Programma**

L'andamento delle minori spese correnti di competenza presenta un saldo pari a € 936.720,39.
Le poste più significative, distinte per programma, riguardano:

Programma n. 1 – Servizi di supporto agli organi istituzionali ed altri servizi comunali:

- ❖ minor spesa per acquisti di rappresentanza per € 2.000,00;
- ❖ minor spesa per cause legali per € 6.324,64;
- ❖ minor spesa per indagini statistiche per il Ministero per € 2.185,24;
- ❖ minor spesa per rimborso visite mediche per € 1.051,47;
- ❖ minor spesa per gestione immobili comunali per € 2.806,18;
- ❖ minor spesa per informatizzazione degli uffici per € 1.960,00;
- ❖ minor spesa per fitti passivi per € 1.523,34;
- ❖ minor spesa per Irap servizi commerciali per € 8.213,95;
- ❖ minore spesa per accantonamento contributi regionali anticipati per € 210.075,00 (appositamente non impegnati per farli confluire in avanzo vincolato);
- ❖ minor spesa per mancato utilizzo del fondo di riserva per € 2.706,93;
- ❖ altre minori spese diverse minute per € 27.504,55.



GESTIONE DI COMPETENZA **Dettaglio Spese Correnti per Programma**

Programma n. 2 – Integrazione con l'ambiente:

- ❖ minor spesa per acquisto materiali diversi per manutenzioni per € 2.001,19;
- ❖ minor spesa per acquisto vestiario protezione civile per € 2.975,00;
- ❖ minor spesa per attività di addestramento protezione civile per € 1.600,00;
- ❖ minor spesa per servizio smaltimento rifiuti per € 27.427,74;
- ❖ minor spesa per campagne di sensibilizzazione ambientale per € 1.152,00;
- ❖ minor spesa per prestazioni diverse a favore dell'ambiente per € 8.465,90;
- ❖ altre minori spese diverse minute per € 4.053,48.

Programma n. 3 – Vigilanza e sicurezza del territorio:

- ❖ minor spesa per attrezzature volontari di vigilanza per € 1.128,00;
- ❖ minor spesa per collegamento banca dati Motorizzazione Civile per € 1.228,32;
- ❖ minor spesa per custodia animali randagi per € 3.669,66;
- ❖ minore spesa per custodia veicoli sequestrati per € 1.922,00;
- ❖ altre minori spese diverse minute per € 1.814,46.



GESTIONE DI COMPETENZA **Dettaglio Spese Correnti per Programma**

Programma n. 4 – Crescita sociale:

- ❖ minor spesa per consumi scuole elementari per € 13.920,56;
- ❖ minor spesa per consumi scuole medie per € 4.136,25;
- ❖ minor spesa per refezione scolastica per € 1.830,00;
- ❖ minor spesa per gestione teatro per € 10.224,55;
- ❖ minor spesa per gestione altri locali adibiti ad attività culturali per € 13.589,65;
- ❖ minor spesa per gestione asilo nido per € 2.143,16;
- ❖ altre minori spese diverse minute per € 12.732,15.

Programma n. 5 – Pianificazione territoriale ed edilizia privata:

- ❖ minor spesa per gettoni di presenza commissione locale per il paesaggio per € 1.482,28;
- ❖ minori spese diverse minute per € 2.896,99.



GESTIONE DI COMPETENZA **Dettaglio Spese Correnti per Programma**

Programma n. 6 – Continuità assistenziale:

- ❖ minor spesa per iniziative socio-assistenziali varie per € 4.801,66;
- ❖ minor spesa per consumi sede Servizio Sociale per € 3.048,56;
- ❖ minor spesa quale rimborso all'Ambito della quota a carico del Comune per € 50.000,00;
- ❖ minor spesa per contributi assistenziali legati all'effettiva erogazione dei trasferimenti regionali (bonus bebè, affitti locazioni, emigrati, carta famiglia, barriere architettoniche, ecc.) per € 30.111,75;
- ❖ minor spesa per restituzioni entrate del servizio sociale comunale per € 1.000,00;
- ❖ altre minori spese diverse minute per € 2.712,00.

Programma n. 7 – Servizi sociali dei Comuni:

- ❖ minore spesa per il personale per € 7.374,54;
- ❖ minore spesa per acquisti diversi per € 2.788,04;
- ❖ minor spesa per la sede dell'Ambito per € 2.438,02;
- ❖ minor spesa per affidamento di appalti diversi per € 7.425,36;
- ❖ minore spesa per rette inserimento minori stranieri in comunità per € 4.346,00;



GESTIONE DI COMPETENZA **Dettaglio Spese Correnti per Programma**

- ❖ minor spesa per servizio trasporto disabili per € 5.450,76;
- ❖ minore spesa per integrazione rette adulti disabili c/o strutture residenziali per € 32.023,28;
- ❖ minor spesa per servizio socio-educativo per € 6.172,01;
- ❖ minore spesa per rette inserimento minori in comunità per € 71.520,06;
- ❖ minor spesa per servizio assistenza domiciliare per € 16.598,20;
- ❖ minor spesa per consegna pasti a domicilio per € 22.583,00;
- ❖ minore spesa per integrazione rette anziani c/o strutture residenziali per € 25.990,48;
- ❖ minore spesa per integrazione rette adulti con disagio c/o strutture residenziali per € 12.067,60;
- ❖ minor spesa per borse formazione lavoro minori e giovani per € 3.931,00;
- ❖ minor spesa per erogazione contributi infanzia e adolescenza per € 8.062,76;
- ❖ minor spesa per erogazione contributi adulti per € 3.928,68;
- ❖ minor spesa per restituzione di entrate per € 8.890,20;
- ❖ altre minori spese diverse minute per € 10.035,53.



GESTIONE DI COMPETENZA **Dettaglio Spese Correnti per Programma**

Programma n. 8 – Farmacia comunale:

- ❖ minor spesa per acquisto prodotti Farmacia A per € 26.275,42;
- ❖ minor spesa per acquisto prodotti Farmacia B per € 4.771,82;
- ❖ minor spesa servizio pulizia Farmacia B per € 2.934,55;
- ❖ altre minori spese diverse minute per € 8.665,14.

Programma n. 9 – Casa di riposo:

- ❖ minor spesa per servizi sanitari in convenzione (infermieristico e fisioterapico) per € 10.414,90;
- ❖ minor spesa per appalto di gestione per € 10.068,51;
- ❖ minor spesa per rimborso contributi L.R. 10/97 per ricovero in casa di riposo di persone non autosufficienti per € 5.733,30;
- ❖ altre minori spese diverse minute per € 7.332,85.



GESTIONE DI COMPETENZA

Dettaglio Spese Correnti per Programma

Programma n. 10 – Associazionismo e partecipazione:

- ❖ minori spese per la gestione degli impianti sportivi per € 18.668,51;
- ❖ minori spese per iniziative ricreative e sportive per € 5.547,89;
- ❖ minor spesa per funzionamento centro di aggregazione giovanile per € 2.647,81;
- ❖ minor spesa per politiche giovanili – progetti di inclusione per € 2.178,29;
- ❖ minori spese diverse minute per € 2.025,34.

Programma n. 11 – Infrastrutture:

- ❖ minore spesa per utilizzo fondo per la progettazione interna (si tratta di un “giro contabile”) per € 50.000,00;
- ❖ minor spesa per manutenzione ordinaria strade comunali per € 4.066,53;
- ❖ minor spesa per illuminazione pubblica per € 29.275,40;
- ❖ altre minori spese diverse minute per € 9.382,83.

Programma n. 12 – Valorizzazione dell’economia:

- ❖ minor spesa per contributi nel campo commerciale per € 4.000,00;
- ❖ altre minori spese diverse minute per € 2.687,17.



RENDICONTO della GESTIONE 2010

UTILIZZO AVANZO DI AMMINISTRAZIONE DELL'ESERCIZIO PRECEDENTE



AVANZO DI AMMINISTRAZIONE 2009 - utilizzo nel corso del 2010 -

AVANZO DI AMMINISTRAZIONE 2009: € 2.924.470,19	INIZIALE	AGGIORNATO	APPLICATO AL BILANCIO	DA APPLICARE
AVANZO DI AMM.NE VINCOLATO PER ACCANTONAMENTI	2.078.270,19	517.399,75	0,00	517.399,75
AVANZO DI AMM.NE VINCOLATO PER SPESE CORRISPONDENTI A ENTRATE A SPECIFICA DESTINAZIONE	291.480,10	526.667,14	504.707,16	21.959,98
utilizzo fondi per servizi socio assistenziali di Ambito 6.1 (quota a libera destinazione)	158.765,88	158.765,88	138.765,88	20.000,00
utilizzo fondi per servizi socio assistenziali di Ambito 6.1 (quota vincolata)	132.714,22	132.714,22	130.754,24	1.959,98
utilizzo fondi per centro storico (L.R. 2/83)	-	235.187,04	235.187,04	0,00
AVANZO DI AMM. VINCOLATO PER SPESE IN CONTO CAPITALE di cui:	309,20	309,20	0,00	309,20
eredita' Ros Bruna Ines	309,20	309,20	-	309,20
AVANZO DI AMMINISTRAZIONE DISPONIBILE	554.410,70	1.880.094,10	1.639.910,70	240.183,40
TOTALE UTILIZZO AVANZO 2009	2.924.470,19	2.924.470,19	2.144.617,86	779.852,33



AVANZO DI AMMINISTRAZIONE DISPONIBILE 2009 **- destinazione -**

Destinazione	Importo Totale	di cui Avanzo
Acquisto titoli	900.000,00	900.000,00
Manutenzione straordinaria Palazzo Ragazzoni	25.000,00	25.000,00
Sistema telefonia V.O.I.P. - 1^ stralcio	15.000,00	15.000,00
Manutenzione straordinaria apparati sicurezza e antincendio	15.000,00	15.000,00
Acquisto attrezzature informatiche	50.000,00	50.000,00
Manut. straord. scuola elementare SGL	21.600,00	21.600,00
Manutenzione straordinaria scuola media Balliana	20.000,00	20.000,00
Contributi per manutenzioni straord. impianti sportivi	6.000,00	6.000,00
Rifacimento manti e marciapiedi	20.000,00	20.000,00
Rifacimento segnaletica stradale	5.000,00	5.000,00
Sistemazione viabilità via Gramsci e accesso scuolabus parco Balliana	128.000,00	50.000,00
Saldo espropri	18.500,00	18.500,00



RENDICONTO della GESTIONE 2010

INVESTIMENTI



INVESTIMENTI 2007 – 2010

per tipologia di Finanziamento

Finanziamento	2007	2008	2009	2010	TOTALI
Mutuo	4.900	3.164	4.050	612	12.726
Oneri urbanizz.	280	321	278	-	879
Entrate proprie	251	122	50	-	423
Alienazioni	7	95	-	-	102
Avanzo	1.427	1.833	1.190	1.444	5.894
Contributi	1.269	1.073	838	3.031	6.211
Totali	8.134	6.608	6.406	5.087	26.235

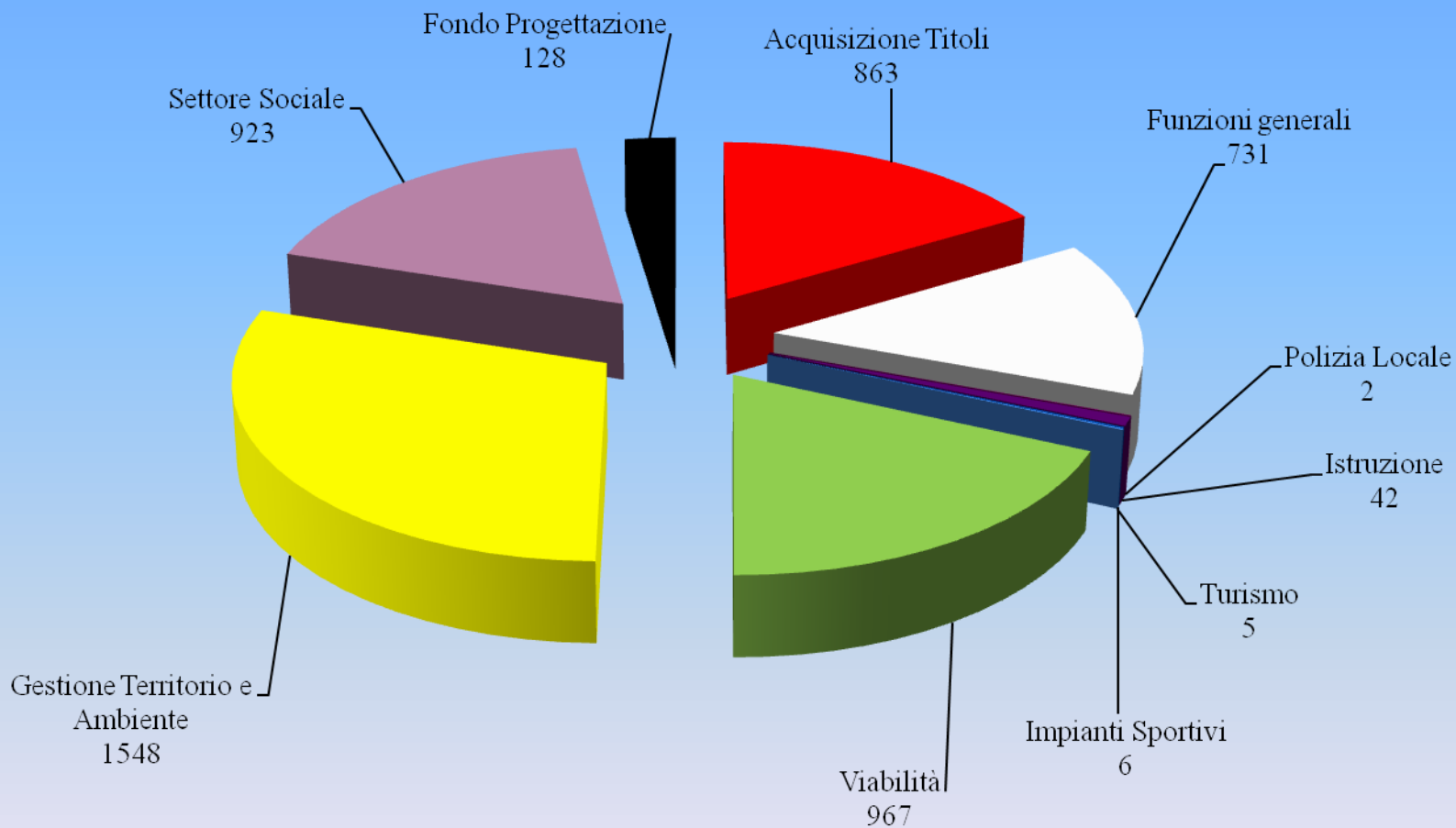


INVESTIMENTI 2010 per Area di Intervento

AREA DI INTERVENTO	IMPORTO	%
Acquisizione Titoli	863	16,55%
Funzioni generali di amministrazione (sedi)	731	14,02%
Polizia Locale	2	0,04%
Istruzione	42	0,81%
Impianti sportivi	6	0,12%
Turismo	5	0,10%
Viabilità	967	18,54%
Gestione del Territorio e dell'Ambiente	1.548	29,67%
Settore Sociale	923	17,70%
Totali	5.087	97,55%
Fondo Progettazione Esterna (giri contabili)	128	2,45%
Totali	5.215	100,00%



INVESTIMENTI 2010 per AREA DI INTERVENTO



dati in migliaia di euro



RENDICONTO della GESTIONE 2010

PATTO DI STABILITA'



PATTO DI STABILITA' ANNO 2010 **Miglioramento del rapporto Debito/PIL**

Tra i vincoli imposti dal Patto di Stabilità, i cui obiettivi per il 2010 sono stati interamente raggiunti dal Comune di Sacile, vi è quello del miglioramento del rapporto Debito/PIL.

Ciò significa che, ipoteticamente a parità di PIL tra due anni, l'obiettivo viene raggiunto se l'indebitamento derivante dai nuovi mutui assunti è inferiore alla spesa sostenuta per la restituzione delle quote capitale relative ai mutui già in ammortamento.

Nella realtà, in considerazione del fatto che il PIL varia da un anno all'altro e che l'assunzione di nuovi prestiti ha rilevanza sia in termini di sostenibilità da parte della spesa corrente che per quanto concerne il Patto di Stabilità, di fondamentale importanza è la contribuzione in conto interessi che viene ottenuta sulla spesa per i mutui da parte delle amministrazioni, siano essa quella statale, regionale o provinciale.

Nel 2010 l'incidenza dei contributi in conto interesse sui prestiti contratti durante l'esercizio si è attestata al 71,47%, rispetto al 49,71% del 2009 ed al 33,84% del 2008.

Questo, in aggiunta alla diminuzione dei mutui assunti nel 2010, ha sicuramente agevolato il rispetto del vincolo teso ad ottenere il miglioramento del rapporto Debito/PIL.

Nella tabella che segue viene evidenziato il dettaglio di quanto detto:



PATTO DI STABILITA' ANNO 2010

Miglioramento del rapporto Debito/PIL

MUTUI 2008		Amm.to	Contributo annuo	Nr. Anni	Contributo complessivo	Incid. %
Opera	Importo					
Restauro torrione Duomo	685.000,00	1.006.728,80	35.000,00	20	700.000,00	69,53%
Ristrutturazione scuole	744.750,79	1.094.543,20	10.830,00	20	216.600,00	19,79%
Ristrutturazione Palamicheletto	595.000,00	732.267,40	39.550,00	10	395.500,00	54,01%
Valorizzazione Fraz. S. Liberale	153.907,82	231.671,60	10.773,55	20	215.471,00	93,01%
Itinerario ciclabile dalla S.S 13 al P.L. V.le Lacchin	985.468,80	1.448.320,80	-		-	0,00%
TOTALE	3.164.127,41	4.513.531,80	96.153,55		1.527.571,00	33,84%

MUTUI 2009		Amm.to	Contributo annuo	Nr. Anni	Contributo complessivo	Incid. %
Opera	Importo					
Ristrutturazione scuole	1.450.000,00	2.297.873,20	36.742,50	20	944.850,00	41,12%
			14.000,00	15		
Ristrutturazione Palazzo Ettoreo	1.610.000,00	2.422.425,20	50.000,00	20	1.000.000,00	41,28%
Ponte della Pietà	480.000,00	725.404,80	21.500,00	20	430.000,00	59,28%
Valorizzazione Fraz. Ronche	510.000,00	767.684,00	35.700,00	20	714.000,00	93,01%
TOTALE	4.050.000,00	6.213.387,20	157.942,50		3.088.850,00	49,71%

MUTUI 2010		Amm.to	Contributo annuo	Nr. Anni	Contributo complessivo	Incid. %
Opera	Importo					
Ecopiazzola San Giovanni di Livenza	161.972,23	243.810,80	-		-	0,00%
Valorizzazione frazione di Cavolano	450.000,00	681.712,40	33.075,00	20	661.500,00	97,04%
TOTALE	611.972,23	925.523,20	33.075,00		661.500,00	71,47%

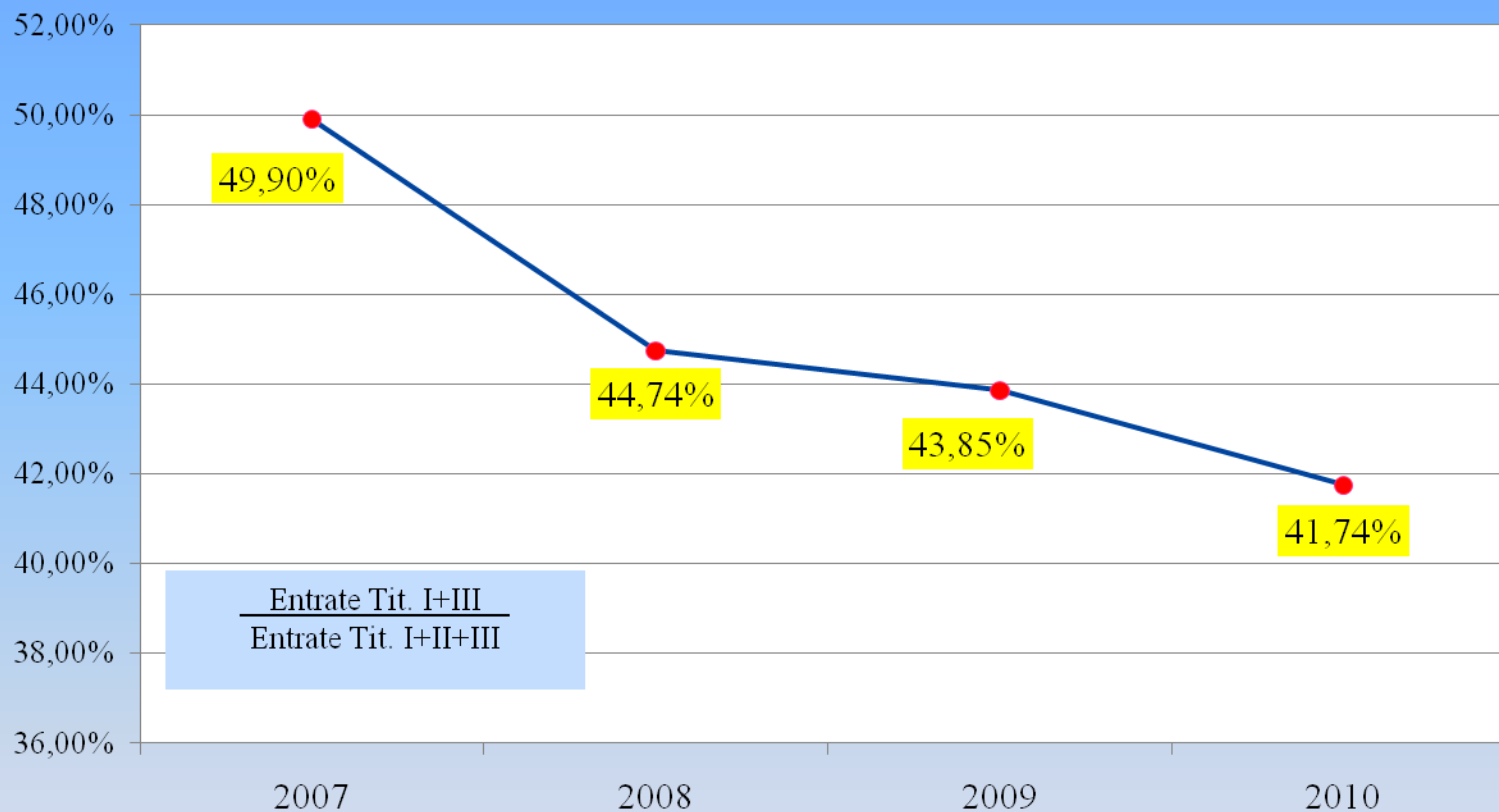


RENDICONTO della GESTIONE 2010

GLI INDICATORI



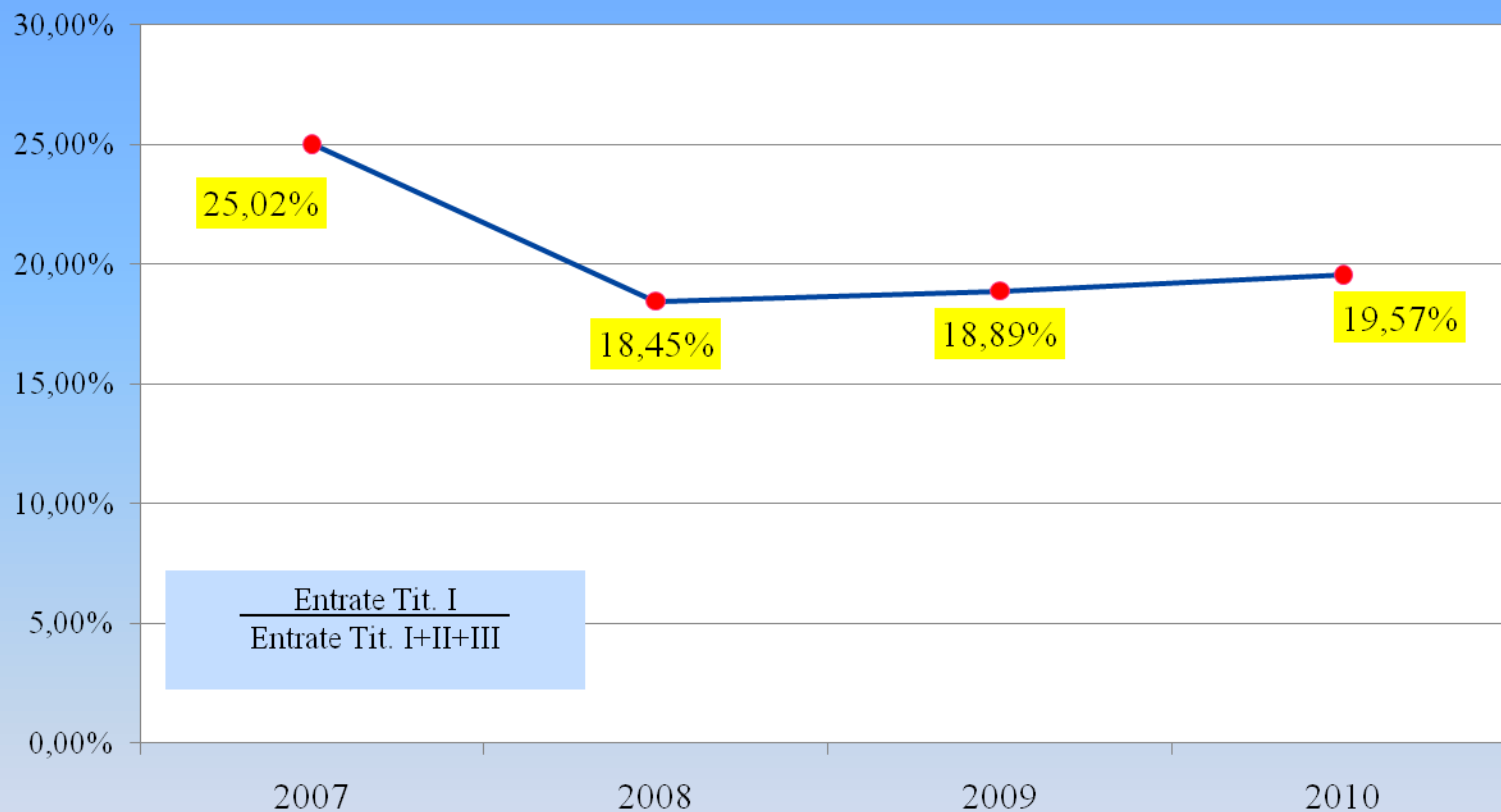
AUTONOMIA FINANZIARIA



L'indice "AUTONOMIA FINANZIARIA" evidenzia la percentuale di incidenza delle entrate proprie su quelle correnti **segnalando in tal modo quanto la capacità di spesa è garantita da risorse autonome**, senza contare sui trasferimenti. Se inferiore al 35% rileva condizioni di deficitarietà. Valutazione tanto più positiva quanto più è elevato.



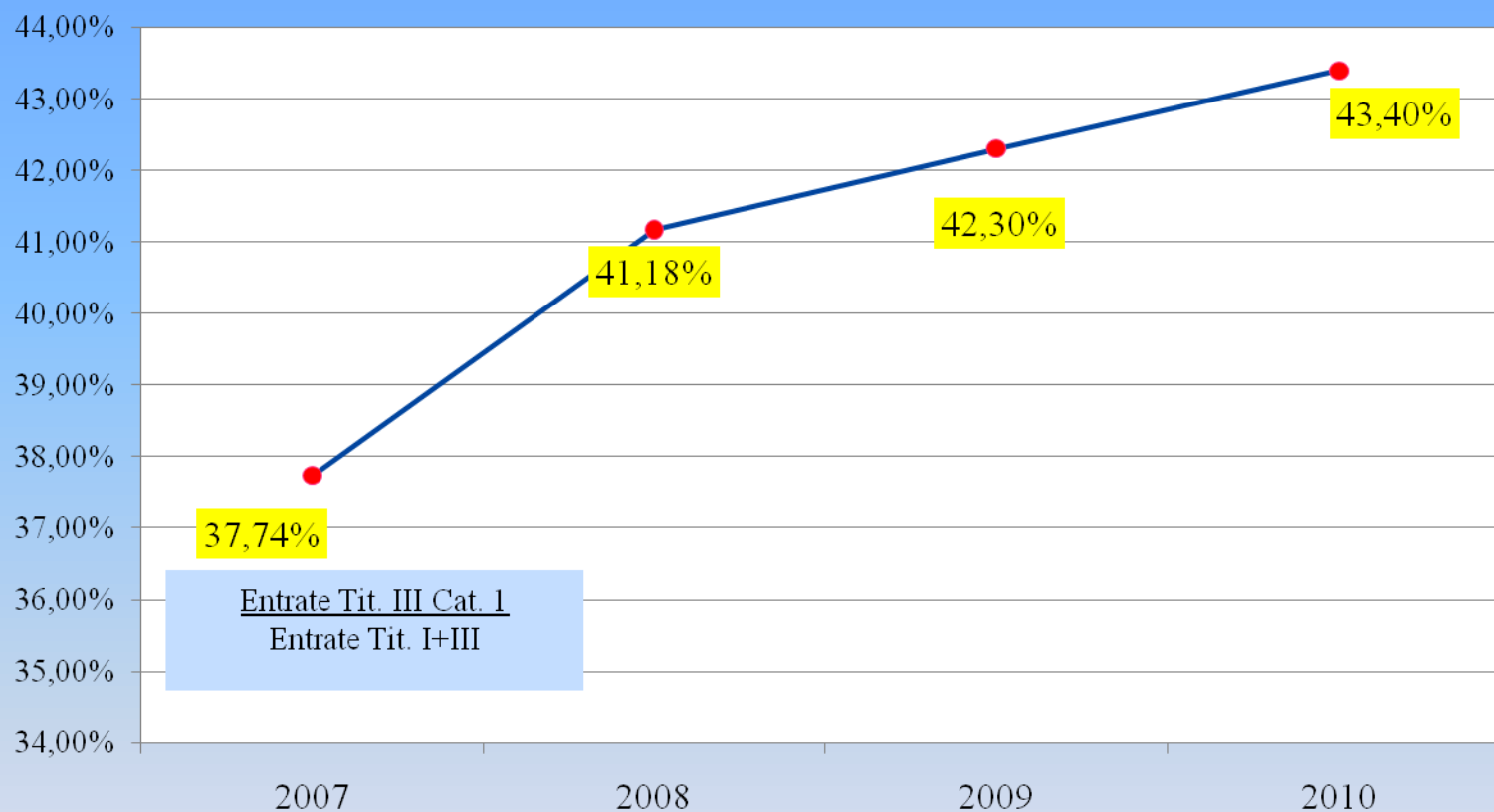
AUTONOMIA IMPOSITIVA



L'indice di "AUTONOMIA IMPOSITIVA" è una specificazione del precedente, ed evidenzia la capacità dell'ente di prelevare risorse coattivamente.



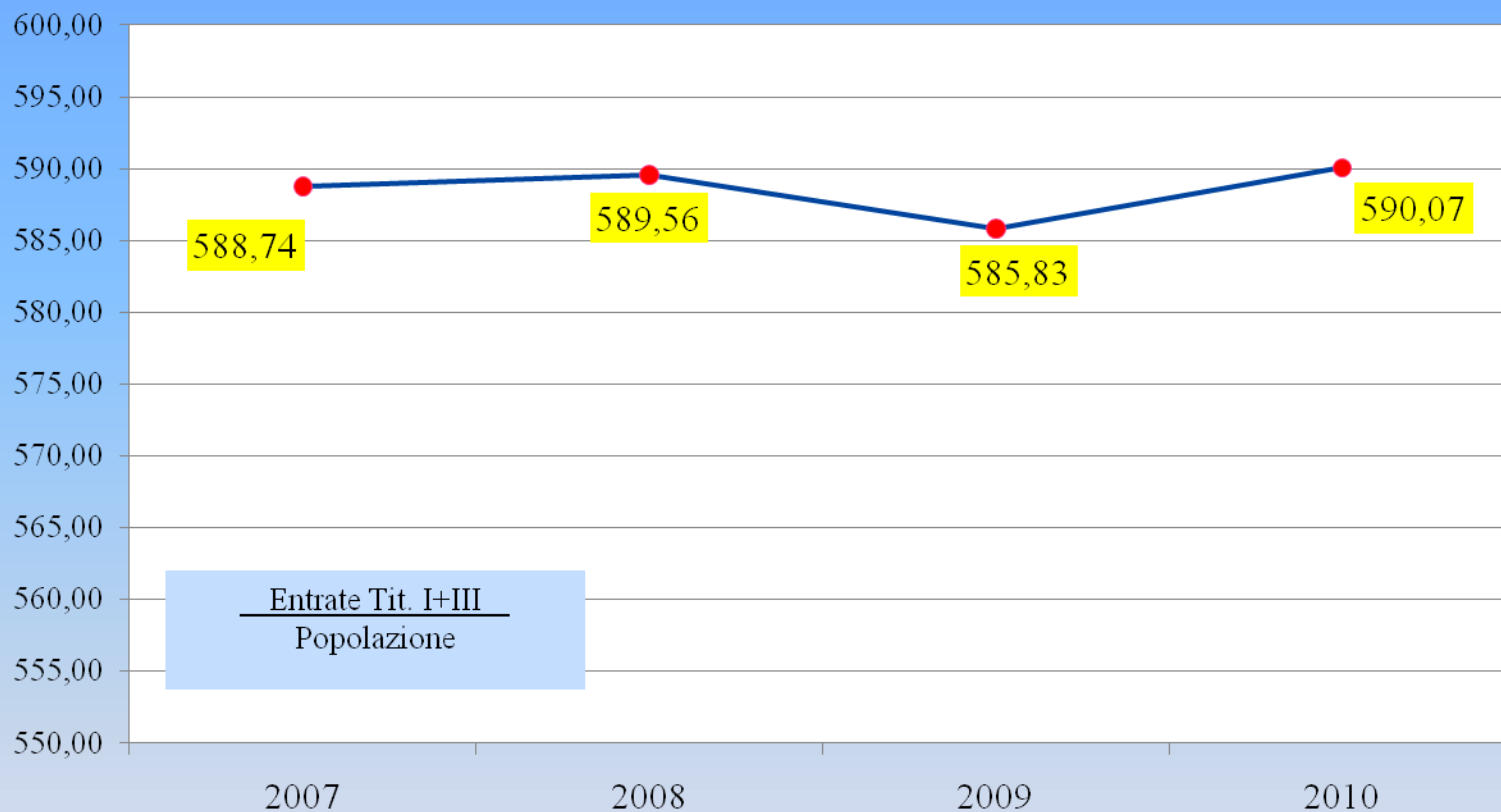
PROVENTI SERVIZI PUBBLICI SU ENTRATE PROPRIE



L'indicatore evidenzia la capacità dell'ente di essere finanziariamente autonomo analizzando le entrate extratributarie provenienti dalla erogazione dei servizi pubblici. Valutazione tanto più positiva quanto più è elevato.



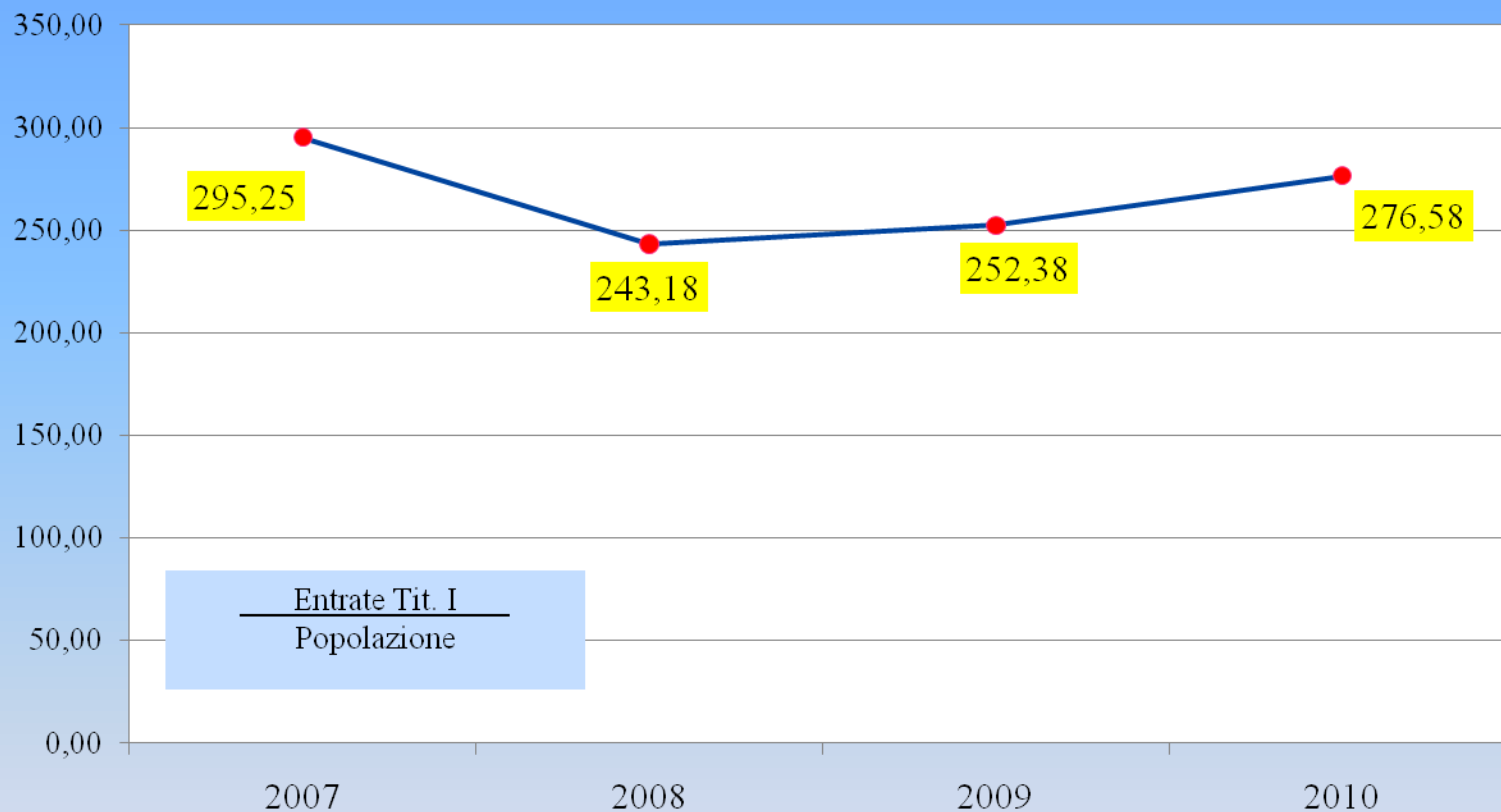
PRESSIONE FINANZIARIA PRO-CAPITE



**Derivante dal rapporto tra le entrate tributarie + extratributarie
e la popolazione residente al 31.12**



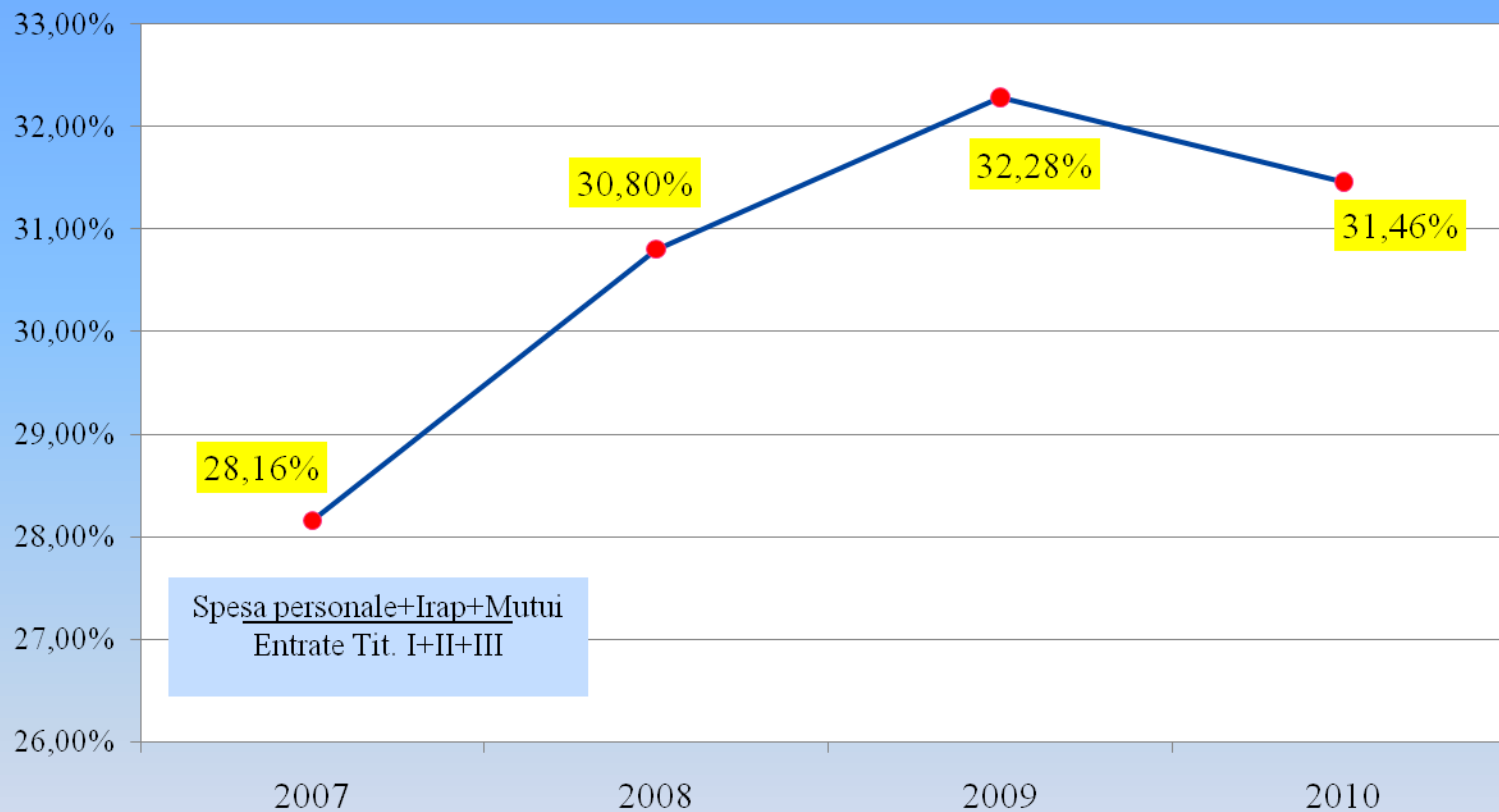
PRESSIONE TRIBUTARIA PRO-CAPITE



Derivante dal rapporto tra le entrate tributarie e la popolazione residente al 31.12



RIGIDITA' SPESA CORRENTE



Evidenzia l'incidenza delle spese per il personale (compresa Irap) e delle rate per i mutui in ammortamento sulle entrate correnti.